

ČESKÁ ZEMĚDĚLSKÁ UNIVERZITA

Agronomická fakulta

Katedra genetiky a šlechtění

Vztah mezi proveniencí původu a výkonností A1/1

Bakalářská práce

Vedoucí práce: Doc. Ivan Majzlík

Autor práce: Judita Kabzanová

2004

Prohlášení

Prohlašuji, že jsem bakalářskou práci na téma Vztah mezi proveniencí původu a výkonností A1/1 vypracovala samostatně a použila jen pramenů, které cituji a uvádím v přiložené bibliografii.

V Praze dne:.....

Podpis autora práce:

Poděkování

Chtěla bych poděkovat doc. Ivanu Majzlíkovi za odborné vedení a konzultace při vyhledávání pramenů a vypracování práce, zaměstnancům Jockey Clubu ČR za jejich ochotu a pomoc při získávání dat a mé rodině, která mi umožnila studovat a věnovat se tomuto oboru.

Autorský referát

Zhodnocení vztahu provenience původu a výkonnosti anglického plnokrevníka na českých dostihových drahách v této práci se týká období posledních třinácti let, tzn. od roku 1990 do roku 2003. Tato doba je charakteristická různými společenskými a ekonomickými změnami v národním dostihovém průmyslu.

Pro srovnání úrovně českého chovu s importovanými koňmi jsme zvolili porovnání pomocí dosažených hodnot generálního handicapu v ročníku tříletých koní. Hodnocené období je charakteristické výraznými změnami v organizaci dostihového průmyslu v ČR. Celkový počet koní v souboru byl 4020, importovaných bylo 666, tedy 16.57%. Do roku 1996 počet importovaných koní stoupal, po tomto roce klesal, výrazný vzestup se objevil v posledním roce pozorování, tzn. 2003. Zhodnotili jsme také četnost rozložení dosažených hodnot generálního handicapu pro importované i české koně a porovnali je.

Nejvíce importovaných koní, více než čtvrtinu počtu, tvořili koně irské provenience, dalšími početnými skupinami byli koně francouzští, němečtí, angličtí a polští. Ojedinele se objevovaly importy z ostatních evropských zemí i ze zámoří. Nejvyšších hodnot generálního handicapu v ročníku dosahovali koně importovaní, nejnižších koně čeští. Od roku 1996 měli importovaní koně většinový podíl na vítězstvích v klasických dostizích.

Ačkoli importovaní koně dosahovali lepší průměrné výkonnosti, čeští koně jim zejména v posledních letech zkoumaného období velmi dobře konkurovali. Pokles stavů importů po roce 1997 byl způsoben zejména tím, že zvířata importovaná původně pro dostihovou kariéru byla po jejím ukončení zařazena do chovu a jejich potomci startovali již s českým sufixem. Perspektivy českého chovu a jeho konkurenceschopnost vůči koním zahraničních proveniencí v 21. století jsou nejasné a bude záležet na chovatelské práci a na ekonomické situaci v českých zemích.

Obsah

PROHLÁŠENÍ	2
PODĚKOVÁNÍ	3
AUTORSKÝ REFERÁT	4
OBSAH	5
1. ÚVOD.....	6
2. LITERÁRNÍ REŠERŠE.....	7
2.1. PŮVOD PLEMENE ANGLICKÝ PLNOKREVNÍK	7
2.2. CHARAKTERISTIKA PLEMENE A1/1	8
2.3. SPECIFIKA CHOVU A1/1	9
2.4. VÝZNAM CHOVU A1/1	10
2.5. VÝKONNOST DOSTIHOVÉHO KONĚ	10
2.5.1. <i>Definice a typy dostihové výkonnosti</i>	10
2.5.2. <i>Charakteristiky dostihové výkonnosti</i>	11
2.5.3. <i>Dědivost dostihové výkonnosti</i>	12
2.5.4. <i>Limity dostihové výkonnosti</i>	13
2.6. IMPORT A1/1 DO ČESKÝCH ZEMÍ.....	14
2.7. DOSTIHY A JEJICH VÝZNAM.....	14
2.7.1 <i>Dostihy koní stejného věku</i>	16
2.7.1.1. <i>Klasické dostihy</i>	16
2.7.1.2. <i>Ostatní dostihy koní stejného věku</i>	17
2.7.1.3. <i>Handicapy</i>	17
2.7.2. <i>Dostihy koní rozdílného věku</i>	17
2.7.3. <i>Mezinárodní dostihy</i>	18
2.7.4. <i>Příprava dostihového koně</i>	19
2.7.5. <i>Vývoj dostihového sportu v českých zemích</i>	20
2.8. ZAŘÍZENÍ PRO CHOV A1/1 V ČR	20
2.8.1. <i>Hřebčín Napajedla</i>	20
2.8.2. <i>Hřebčín Xaverov</i>	23
2.8.3. <i>Hřebčín Mimoň - Zákupy</i>	25
2.8.4. <i>Hřebčín Albertovec</i>	26
4. VÝSLEDKY	28
5. DISKUZE	34
6. ZÁVĚR	36
POUŽITÉ INFORMAČNÍ ZDROJE	38

1. Úvod

Úroveň chovu anglického plnokrevníka v českých zemích byla od samého počátku vystavována konkurenčnímu tlaku zahraničních dovozů. K prověřování výkonnosti chovů jednotlivých proveniencí v poválečném období byly určeny mezinárodní mítinky, na kterých byl český chov porovnáván zejména se zeměmi východní provenience, tehdejšího východního bloku. V období normalizace se na našich drahách ojediněle objevovali importovaní koně buď ze zemí Sovětského Svazu, nebo od prověřených producentů, například z Irska a Velké Británie. Více se uplatňovali na překážkových tratích. Pro porovnání úrovně chovu slouží však cvalové dostihy, neboť se v nich může zcela manifestovat rychlost, hlavní selekční kritérium pro nejrychlejší plemeno na světě. Po politických změnách v letech 1989-1990 se změnila ekonomická a právní situace majitelů a provozovatelů, a po této restrukturalizaci se podíl importů začal zvyšovat. Zda a jak odráží ekonomickou situaci, případně vliv dalších faktorů, není známo. Cílem této práce je podat pohled na situaci v plnokrevném chovu během let 1990-2003. Třináct let je relativně dlouhá doba a soubor koní každoročně podstupujících výkonnostní zkoušky v podobě dostihů by mohl být dostatečně početný k základní analýze. Zejména podíl jednotlivých zemí na celkovém počtu importů a průměrné hodnoty generálního handicapu mohou vykazovat určitý trend a poukázat tak například na genetickou strukturu českého chovu, ekonomickou situaci v turfě či pouhou oblibu určitých proveniencí některými chovateli. Nelze opominout Hřebčín Napajedla, který je největším producentem koní českého chovu. V námi sledovaném období byli zástupci českého chovu často potomky importovaných hřebců, zejména americké a britské provenience.

2. Literární rešerše

2.1. Původ plemene anglický plnokrevník

Už Julius Caesar zmiňuje malé, ale rychlé koně, na nichž Britové jezdili. Později tito malí nordičtí pony přestávali vyhovovat jak pro potažní práci, tak pro jízdu a proto se do Anglie začali importovat větší koně okcidentálního typu, především z Belgie a Normandie. Jejich lehčí potomstvo s domácími klisnami bylo používáno k závodění. Ve starých anglických kronikách se dočítáme, že závodění na koních bylo oblíbenou národní zábavou Angličanů a že bylo organizováno podle určitého řádu.

S křížáckými výpravami se do Anglie dostalo mnoho koní z Orientu, například král Richard Lví srdce si jich dovezl celou loď a nechal jimi křížit domácí koně, právě pro zvýšení rychlosti. I pozdější panovníci importovali koně nejen z Orientu, ale i z Maroka a Španělska, tzn. koně s podílem berberské krve.

Samotný počátek chovu anglického plnokrevníka se datuje zhruba od roku 1680, kdy byl dovezen větší počet orientálních klisen, později nazývaných „royal mares“ (tzn. „královské klisny“), jejichž potomstvo se vyznamenalo na dostihových drahách. Byly to klisny arabské, ale i berberské a turecké a snad i uherské.

Praotci anglického plnokrevníka se stali tři zakladatelé krevních linií, importovaní orientální hřebci. Působili v chovu okolo roku 1700. Původ všech dnešních plnokrevných koní lze vysledovat k těmto hřebcům a necelé stovce klisen. Mezi těmito klisnami, zapsanými do prvního svazku General Stud Book, nejsou jen orientální „royal mares“, ale i tuzemské klisny kříženky okcidentálních i nordických koní, klisny s výbornou vlastní výkonností anebo s výborným potomstvem po třech zakládajících hřebcích.

Byerley Turc byl arabský hřebec ukořistěný v Turecku, v Anglii připustil poměrně malý počet klisen, takže jeho potomků není mnoho.

Darley Arabian byl zakoupen v Syrské poušti v Damašku. V chovu byl použit v rozsáhlé míře, takže plnokrevný chov je z většiny založen na tomto arabském hřebci.

Godolphin-Barb, zvaný též Sham, byl berberský kůň. O počátku jeho chovné kariéry se vyprávějí různé legendy. Protože byl málo ušlechtilý, působil jako prubíř a byl náhodou připuštěn na klisnu. Na základě jeho výborného potomka Cade, který na dostihových drahách ukázal mimořádné kvality, byl vybrán do chovu. I další jeho potomstvo se na dráze výborně osvědčilo, hřebec byl však již příliš starý a proto je jeho linie mezi anglickými plnokrevníky zastoupena nejslaběji.

A1/1 tedy není v Anglii aklimatizovaný orientální kůň, ale jednostranným výběrem a příbuzenskou plemenitbou ustálený kříženec, na němž se ovšem nejvíce uplatňuje vliv orientálních koní. Původním selekčním kritériem byla rychlost a výkonnost na dráze. Importovaní koně byli zkoušeni na závodní dráze a pokud se osvědčili, byli použiti k plemenitbě. Jejich potomstvo bylo také testováno na dráze a tak se vytvořilo nové plemeno, „anglický kůň plnokrevný“. Selektce probíhala podle výkonu, na rozdíl od evropského způsobu selektce podle formy. Koně, kteří v dostizích opakovaně vítězili, měli nejen vytrénovanou mechaniku kostry, ale i příslušný temperament a zdatnost srdce a plic. (BÍLEK et al., 1957)

2.2. Charakteristika plemene A1/1

Tělesné rozměry anglického plnokrevníka mohou být velmi rozdílné, od 144 cm KHV až po 175 cm KHV, v průměru 162 cm KHV. (SILVER, 1987) Tělo A1/1 se proti arabu vyznačuje méně okrouhlými tvary a dlouhými liniemi a jeho délka je vždy větší než šířka. Formy A1/1 mohou být dosti rozdílné, jsou mezi nimi koně kteří se velmi blíží orientálnímu typu, zejména jemností a tvarem hlavy, mohou se však také vyskytovat koně, u kterých můžeme pozorovat okcidentální složku jejich původu, tzn. celková tělesná stavba je těžší, tvary a hlava jsou méně ušlechtilé. (BÍLEK et al., 1957) Hlava je aristokratického vzezření, s rovným profilem, velké inteligentní oči. Krk je dlouhý a hrdě nesený, zasazený do hlubokého hrudníku. Lopatka je šikmá. Výrazný kohoutek, krátký silný hřbet s hlubokým pasem a pružnými žebry. Dobře vyvinutý a osvalený kříž, který může být rovný nebo skloněný. Výborné, kostnaté končetiny, krátké holeně a pružné spěnky. Kopyta okrouhlá, se sklony k nekvalitní rohovině. Srst je jemná, s hedvábným leskem, tenká tak, že je možno pozorovat malé cévy pod povrchem kůže. Hřívá a ocas jsou také velmi jemné. (SILVER, 1987)

A1/1 jsou většinou hnědáci nebo ryzáci, méně je vraníků a běloušů. Plaváci, izabely a hermelíni (tygři) se mezi plnokrevníky vyskytují jen velmi ojediněle.

Jsou to koně velmi výkonní, vytrvalí, živí, často nervózní a proto někdy obtížně zvladatelní. Také jsou velmi raní, do výcviku přicházejí ve věku jeden a půl roku. Jejich nervová dráždivost, zejména jsou-li v závodní kondici, je ze všech plemen koní největší. A1/1 je konstitučně nejtvrdějším koněm na světě, ovšem pouze vůči nepříznivým vlivům značné námahy, nikoli proti nepříznivým vlivům klimatickým, nemocem, hladovění a jinému strádání. Je tedy velmi náročný na prostředí, v němž žije. (BÍLEK et al., 1957)

2.3. Specifika chovu A1/1

Při posuzování individuální plemenné hodnoty plnokrevného koně je třeba kromě vlastní výkonnosti posuzovat také stavbu těla a původ, u jedinců do chovu již zařazených k tomu přistupuje i hodnocení potomstva. (BÍLEK et.al., 1957)

Není povolena umělá inseminace a další biotechnologické metody. Článek 1, sekce D Řádu plemenné knihy American Jockey Clubu říká:

„Aby bylo hříbě způsobilé k registraci, musí být výsledkem spojení chovného hřebce a chovné klisny ve smyslu fyzického vzeskoku hřebce na klisnu, zavedení jeho penisu a ejakulace spermatu do reprodukčních orgánů klisny. Je povoleno okamžitě umístit do reprodukčních orgánů klisny ejakulát, který vznikl při tomto páření. Musí dojít k přirozenému oplodnění a hříbě se musí narodit stejné klisně, kterou bylo počato. Hříbě, které pochází z umělé inseminace, embryotransferu, klonování nebo jiné formy genetických manipulací zde nespecifikovaných, nebude způsobilé k registraci. Výjimka je uvedena výše. (Principal Rules and Requirements of the American Stud Book)

Tento Řád je závazný pro koně americké provenience, ale řídí se dle něj i regionální Jockey Cluby. Každý stát, který chová plnokrevníka, vede a vydává svou plemennou knihu, která ovšem navazuje na General Stud Book. (BÍLEK et al., 1957)

Chovatelé plnokrevníků již desetiletí probírají klady a zápory tohoto pravidla. Příznivci inseminace říkají, že povolení této metody by učinilo chov A1/1 dostupnějším, tzn. chovatelé by nemuseli platit transport klisnám, které posílají k zahraničním hřebcům. Také poukazují na to, že inseminace je bezpečnější pro pracovníky i koně, brání šíření chorob a je používaná u ostatních plemen. Odpůrci této metody argumentují tím, že v případě dostupnosti inseminačních dávek by se chovatelé soustředili na relativně malé množství populárních hřebců, což by dramaticky snížilo genetickou variabilitu. S málo variabilním genofondem by se začaly více projevovat genetické choroby. Tyto argumenty mohou zakrývat ekonomické požadavky dostihového průmyslu. (MITCHELL, 2002)

Plemennou knihu A1/1 vede Jockey Club ČR. Vede také evidenci dostihových koní, jezdců, trenérů, vydává jezdecké a trenérské licence, schvaluje propozice cvalových dostihů a kontroluje regulérnost jejich výsledků. Také zastupuje ČR na jednáních mezinárodních autorit chovu A 1/1. Dále uděluje povolení k pořádání dostihů. (DUŠEK et al., 1999)

2.4. Význam chovu A1/1

A1/1 je primárně chován pro dostihový sport. Na plnokrevníka je třeba pohlížet také jako na zlepšovatele jiných plemen koní. Rychle a spolehlivě zlepšuje konstituci po výkonnostní stránce zlepšovaného plemene, pokud však přinese i jiné lepší vlastnosti, je to dáno spíše dobrým výběrem zušlechtovaného plemenného materiálu než samotným vlivem plnokrevníka. (BÍLEK et.al., 1957)

2.5. Výkonnost dostihového koně

2.5.1. Definice a typy dostihové výkonnosti

Je výslednicí všech vlastností koně a jeho připravenosti k požadovaným výkonům. V chovu A1/1 byla vždy hlavním selekčním kritériem a plnokrevník je na ni jednostranně prochován.

Stavba těla je jedním z výkonnostních faktorů. Je třeba vyhýbat se tělesným nedostatkům, které snižují rychlostní výkonnost a vyvarovat se přešlechtění, zejména pokud posuzujeme použití plnokrevného koně v teplotněm chovu.

Dalším faktorem při selekci a odhadu plemenné hodnoty je vlastní výkonnost koně. Jejím kritériem mají být výhradně rovinné dostihy. Na ně musí být kůň připraven fyzicky i psychicky. Fyzická příprava zahrnuje postupné zvyšování rychlosti v cvalových reprízách, s tím související utužování šlach, vypracování svalstva, trénink srdce a plic k vysokému fyzickému výkonu. Psychická příprava zajišťuje, aby kůň postupně zvyšující se nároky přijímal ochotně a s klidem, aby neměl k rychlému cvalu odpor, nebo z něj dokonce strach, ani aby nebyl příliš nedočkavý.

Výkonnost jednotlivých plnokrevníků je většinou při různých vzdálenostech různá, každý kůň má svou optimální vzdálenost, na kterou vykazuje nejlepší výkonnost. Podle těchto vzdáleností se plnokrevníci dělí na:

Letouny, kteří podávají nejlepší výkonnosti na krátké trati, 1000-1400 metrů

Mílaře, koně středních vzdáleností, kterým vyhovují tratě 1600-2000 metrů

Vytrvalce, kteří podávají nejlepší výkony na tratích nad 2200 metrů.

Vždy probíhaly spory o tom, zda jsou pro chov cennější letouni, nebo vytrvalci. Kritériem pro výběr je rychlost a vytrvalecké dostihy nebývají vždy běhány v požadovaném tempu, což může koně předčasně vyčerpávat. Je proto nutné vytrvalce posuzovat také podle toho, v jaké rychlosti byli schopni zvítězit.

Určitý vliv na to, zda kůň bude letoun, mílař, nebo vytrvalec má i způsob tréninku, zpravidla se však tyto schopnosti dědí a existují tedy četné linie letounů a vytrvalců. Ovšem kůň opravdu vynikající výkonnostní třídy má být schopen uplatnit se na všech vzdálenostech. Součástí rychlostní výkonnosti je tzv. „speed“, což je schopnost značně zvýšit rychlost v závěrečné fázi dostihu. Jedná se o velmi cennou vlastnost, která se často dědí.

Třetí složkou výkonnosti anglického plnokrevníka je jeho původ. Obecně se dá říci, že je tím lepší, čím více vynikajících předků je v rodokmenu obsaženo, nejvíce ovšem záleží na rodičích. Je to však prostředí, které rozhoduje o tom, zda a které dobré vlastnosti se u koně projeví. Přípravný plán je třeba sestavovat individuálně nejen podle dosažené výkonnosti, ale podle souboru všech vlastností, tj. temperament, charakter, konstituce a vlastní výkonnost. U A1/1 není možné vypomáhat si křížením s jinými plemeny, jednak to zakazuje řád General Stud Book, jednak na světě neexistuje kůň tak rychlostně výkonný, jako anglický plnokrevník. Takový chovatelský zásah by měl za následek pokles výkonnosti na dráze a bylo by potřeba ohromného počtu filiálních generací k vyrovnání tohoto rozdílu, pokud by k němu vůbec došlo. (BÍLEK et.al., 1957)

2.5.2. Charakteristiky dostihové výkonnosti

Dostihovou výkonnost charakterizuje docílený čas dostihu, celkový nebo přepočtený zisk dotací, případně generální handicap.

Docílený čas dostihu je ukazatel závislý na dostihovém prostředí. Bylo zjištěno, že fyzikální vlastnosti terénu jsou prvořadým zdrojem variability rychlosti. Snížení rychlosti vítězů závisí především na hloubce a prostupnosti dostihové dráhy. Z důvodu vysokého vlivu prostředí na docílený čas má míra dědivosti času u plnokrevníků nízkou úroveň. (MISAŘ, JISKROVÁ, 2001). Dosažený čas bývá pro všechny zúčastněné koně stanovován jen v kratších dostizích v USA a Japonsku, v případě delších dostihů je méně vhodným měřítkem a také je často měřen pouze čas vítěze. (RICARD, BRUNS, CUNNINGHAM, 2000)

Často používaným kritériem výkonnosti dostihových koní je zisk stabilizovaných dotací v rovinných dostizích, zkráceně IDP. Sestavuje se samostatně pro ročník 2, 3, 4letých a starších koní. Dědivost tohoto kritéria je v porovnání s předchozí vyšší, ze všech používaných má relativně nejvyšší stabilitu.

Jiným kritériem výkonnosti cvalového koně je generální handicap (GH). Je to hmotnostní vyjádření výkonnosti koně, které stanoví handicaper na konci každé dostihové sezóny. GH je vyjádřen hmotným zatížením koně a sestavuje se pro ročník 2, 3, 4letých a starších cvalových

koní. Má podobnou úroveň dědivosti jako IDP. V zemích západní provenience se používá obdoba GH – Time form, výkonnost koně za sezónu stanovená v librách hmotného zatížení. GH má normální rozdělení četnosti. (MISAŘ, JISKROVÁ, 2001) Míra handicapu je založena na subjektivním posouzení, ale data jsou sestavována pro všechny koně a velmi dobře dostupná. (RICARD, BRUNS, CUNNINGHAM, 2000)

2.5.3. Dědivost dostihové výkonnosti

Užitkové vlastnosti koní podmiňuje spolu s vlivy prostředí polygenní genetická informace. Rozdílné fenotypové hodnoty tedy vznikají v důsledku rozdílných genotypových hodnot a podmínek prostředí. Podkladem pro proces šlechtitelské práce je poznání míry genetického založení užitkové vlastnosti. Koeficienty dědivosti užitkových vlastností koní odhadujeme nejčastěji metodami korelace polosourozenců, případně regresemi potomek–rodič. Problémy činí malá četnost potomstva jednotlivých plemenů a volba správných kritérií. Tyto mohou být ovlivňovány četnými faktory, například vlastnostmi dostihové dráhy, výkonnostní třídou startujícího pole, taktikou a managementem koní atd. (MISAŘ, JISKROVÁ, 2001)

Celosvětově bylo provedeno velké množství studií o dědivosti znaků výkonnosti anglického plnokrevníka. Odhadované koeficienty dědivosti se liší na základě použitého kritéria výkonnosti, použité analytické metody a rozsahu vstupních dat.

Studie na základě zisku dotací nebo normalizovaného pořadí koně v dostihu, které se soustředily na tříleté koně, odhadují h^2 v rozmezí 0,23-0,56, přičemž většina hodnot se pohybuje při dolních hodnotách intervalu.

Studie odhadující dědivost na základě hodnoty generálního handicapu dospěly k hodnotám v rozmezí 0,21-0,61, většina hodnot se pohybovala v intervalu 0,30-0,40. Důvodem pro variabilitu uvedených koeficientů je velké množství různých metod použitých k odhadu. Například metoda polosourozenců, nebo regrese na otce dávaly poměrně vysoké hodnoty koeficientu. Mnoho autorů je však nebralo v úvahu z důvodu existence některých nekvantifikovatelných korelací mezi fenotypem otce, tedy jeho vlastní výkonností, a prostředím, v kterém bylo umístěno jeho potomstvo.

Na základě dosaženého času byl h^2 stanoven v širokém intervalu 0,09-0,78, avšak mnoho studií bylo prováděno na nedostatečně početném vzorku populace. Většina hodnot se pohybovala v rozmezí 0,10-0,20. Zajímavý je poznatek, že koeficienty dědivosti se snižují s rostoucí vzdáleností dostihu. Důvodem bude pravděpodobně rostoucí vliv negenetických faktorů. K vnějším faktorům můžeme počítat stav dráhy, klimatické podmínky, způsob tréninku, vliv

jezdce. K vnitřním faktorům je možno řadit individualitu koně, momentální kondici, zdravotní stav. Vnitřní faktory mohou být velmi často ve vztahu s vnějšími, což se projevuje v tom, že určitý kůň dle slov trenéra „nemá rád tvrdo/měkko/když mu prší na hlavu“. Zhoršený zdravotní stav může být zapříčiněn například chybami v odchovu, některé charakterové vady, které znemožňují plnou manifestaci schopností koně, mohou být způsobeny chybami ve výcviku, momentální kondice je závislá na použité tréninkové metodě a na prostředí, v kterém je kůň připravován. Nezanedbatelný je také vliv jezdce, jeho zkušenosti a jezdecký um.

Byly provedeny také studie zahrnující více faktorů ovlivňujících výkonnost, například vzdálenost mezi koňmi při doběhu do cíle měřená v koňských délkách, pořadí koní, funkce vyhraných dotací a podobně. Na jejich základě byly pak stanovovány koeficienty dědivosti pro vytrvalost a rychlost.

Z námi uvedených závěrů vyplývá, že koeficienty dědivosti znaků dostihové výkonnosti závisí na zvolené metodě a kritériu.

Byly také zpracovány studie o velikosti selekčního efektu, který byl odhadován pro Time form, tedy britské obdoby GH. Studie potvrdila rostoucí tendenci genetického pokroku asi o 0,94-1,13 bodů Time form za rok. (RICARD, BRUNS, CUNNINGHAM, 2000)

2.5.4. Limity dostihové výkonnosti

Je zajímavé, že ačkoliv byla stanovena rostoucí tendence selekčního efektu pro Time form, dosažené časy v světových klasických dostizích se v posledních desetiletích příliš nemění, respektive zlepšovaly se asi do roku 1910 a od té doby jsou relativně stabilní. Existuje možnost, že použitý koeficient dědivosti a tím pádem i výsledky šetření odhadu selekčního efektu mohou být nadhodnocené.

Další alternativou je, že existuje určitý strop v dostihové výkonnosti, zejména na dlouhé vzdálenosti. Tomu by napovídala fakt, že na kratších vzdálenostech se dosažené časy zejména v USA stále zlepšují, zatímco stagnace se objevuje na delších tratích, kterou je například Saint Leger. Může to znamenat, že tento strop navazuje na určitý práh fyzického vypětí. Z fyziologické podstaty výkonnosti v dostihu vyplývá, že těmito limitujícími faktory by mohla být například schopnost zásobit svaly kyslíkem, uvolňovat glykogen nebo odstraňovat kyselinu mléčnou ze svalů. Charakter zátěže se mění s distancí a přechází od anaerobního na sprinterských tratích až po vytrvalostní, tj. téměř aerobní zátěž. (RICARD, BRUNS, CUNNINGHAM, 2000)

2.6. Import A1/1 do českých zemí

Jelínek (1982) uvádí, že v podstatě všichni plnokrevníci byli importováni a skutečně odchovaných hřebců z rodičů narozených u nás je málo. Používal GH handicap tříletých a zjišťoval vliv cizích plemeníků s ohledem na přínos cizích matek a na způsob importu plemeníka. Uvádí tři možnosti importu chovných zvířat:

- Import po absolvování dostihové kariéry mimo ČR, případně transport klisen k hřebci.
- Import před dostihovou kariérou, nejčastěji jako roček
- Import v těle matky

Nejvhodnějším způsobem genové imigrace prostřednictvím plemenných hřebců se jednoznačně potvrdil dovoz plemeníků po ukončení jejich dostihové kariéry, nebo jejich zapůjčení, případně výměna klisen k zapouštění. Jako méně vhodný se projevil import v těle matky a jako nejméně vhodný import před dostihovou kariérou. Zdůvodněním pro tento jev je zejména kolísající úroveň odchovu, a také náročný transport na často velké vzdálenosti, který koně jistě stresuje. Záhy poté nastupují do tréninku a je možné, že se musí vyrovnávat s vyšší stresovou zátěží, než jejich místní vrstevníci, již aklimatizovaní a nezatížení transportním stresem. Pokud ovšem importované zvíře vynikne a je zařazeno do českého chovu, může jeho úroveň pozvednout díky tzv. přilítí krve, což je metoda čistokrevné plemenitby využívající prostorovou izolaci a zlepšující tak především konstituční vlastnosti.

2.7. Dostihy a jejich význam

Dostihy jsou speciální výkonnostní zkoušky, používané v chovu anglických plnokrevníků a klusáků. Jejich jediným selekčním kritériem je maximální rychlost, v případě A1/1 ve cvalu. Cílem dostihů jako selekčního kritéria je prověřit výkonnost koní a její vývoj, konstituci a odolnost vůči námaze a charakter, tzn. míru vůle koně vložit maximum úsilí do výkonu. (DUŠEK et al., 1999).

Než se dostihy staly soustavnými výkonnostními zkouškami, prošly velmi rozličnými fázemi vývoje. Např. požadavky veliké vytrvalostní výkonnosti učinily z arabského koně vyhledávaného korektora plemen na celém světě. Rychlé překonávání velkých vzdáleností při obživě lovem, obchodem, nebo válečnými přepady vyžadovalo u používaných koní rychlost a vytrvalost, ale také skromnost co se týče nepohody, krmení atd. Od primitivních dostihů se postupně vyvíjel způsob zkoušení výkonnosti do přesně předepsaných forem co se týče věku koní a váhového vyrovnání jezdců. Ohromného vystupňování rychlosti bylo dosaženo tím, že se

dostihy samy staly účelem chovu, tzn. už nebyly pořádány dostihy pro plnokrevníka, ale choval se plnokrevník pro dostihy.

Obecně se o dostizích dá říci, že jsou nezbytným prostředkem k udržování chovu plnokrevníka na patřičné úrovni. Jako výkonnostní zkoušky mají význam pouze tehdy, jsou-li prováděny soustavně a odborně, tj. za správného poměru vah, na vzdálenosti přiměřené stáří koní, na způsobilé dráze a s odborně vyškolenými jezdci přibližně stejné kvality. (BÍLEK et. al, 1957)

Cvalové dostihy se rozdělují na:

- | | |
|------------|---|
| rovinové | - dostihy koní stejného věku a stejného zatížení (klasické) |
| | - dostihy koní různého věku, koně stejně staří nesou stejné zatížení (srovnávací) |
| | - handicap (koně nesou různá zatížení) |
| | - ceny (koně nesou stejná zatížení) |
| překážkové | - proutěné překážky |
| | - steeplechase |

Rozvoj chovu dostihových koní podnítl vznik překážkových dostihů na základě štvanic na živou zvěř. (DUŠEK et. al., 1999). Jsou doplňkem, který má v chovu plnokrevníka podřadný význam. Překážky zabraňují nejvyššímu vystupňování rychlosti, takže překážkové dostihy nemohou být selekčními kritérii pro chov A1/1. Při výběru do plemenného chovu rozhoduje třída, tedy kvalita rovinná, nikoli překážková, a to ani v případě, že kůň vyhrál tak obtížný dostih, jakým je například Velká Pardubická. Pro polokrevný chov naopak bývaly překážkové dostihy dostatečnou zkouškou na rychlost, vytrvalost a sklon k poslušnosti. (BÍLEK et. al, 1957)

Samotná funkce dostihů v chovatelské práci je trojí:

Selekční – pozitivní výběr nejvýkonnějších koní do chovu

Přípravná – prověření formy koní před nejvýznamnějšími dostihy

Ověřující – kontrola postupu a účinnosti tréninku

Obecně platí, že čím vyšší je selekční požadavek rychlosti a vytrvalosti v rychlosti, tím více stejných podmínek všem startujícím je zajištěno a tím významnější je pozitivně selekční funkce v dostihu.

Podmínky pro pořádání dostihu jsou obsaženy v závazných pravidlech, vydávaných Jockey Clubem ČR, v tzv. **propozicích**. Ty obsahují název dostihu, výkonnostní kategorii koní, kterým

je dostih určen, celkovou dotaci dostihu a její rozdělení mezi vítěze a umístěné koně, věk a pohlaví koní, kterým je dostih určen, délku dráhy, povinnou hmotnost jezdce včetně sedla, zápisné (povinné finanční potvrzení startu koně v dostihu), případně doplňující podmínku startu koně v dostihu.

Pozitivní selekční význam dostihu klesá s počtem propozicemi povolených penalizací a úlev. Přípravná a zejména ověřující funkce jimi naopak sílí. Pro méně výkonné koně je stanovena úleva, tj. snížení základní hmotnosti jezdce, nejvýkonnější koně jsou naopak penalizováni zvýšením základní nesené hmotnosti. Bývají jimi vítězové předchozích dostihů, nebo koně, kteří získali v průběhu sezóny takovou sumu dotací, která svědčí o jejich vysoké výkonnosti.

Funkci dostihů pro koně stejného i rozdílného věku charakterizuje kromě výše dotace především výkonnostní třída koní. Koně jsou roztríděni do pěti výkonnostních kategorií, označených římskými číslicemi. V kategorii I jsou zařazeni nejvýkonnější koně.

Základními skupinami rovinových dostihů v rámci soustavy jsou dostihy koní stejného věku a dostihy koní rozdílného věku.

2.7.1 Dostihy koní stejného věku

Tyto dostihy porovnávají výkonnost stejného ročníku narození. Dělí se na klasické dostihy, ostatní dostihy koní stejného věku a handicapy

2.7.1.1. Klasické dostihy

Jsou nejvýznamnějšími dostihy koní stejného věku, jejich propozice zajišťují startujícím maximum stejných podmínek. Všichni koně nesou stejnou hmotnostní zátěž, výjimkou je stanovená úleva klisnám při jejich společném startu s hřebci. Prvořadou funkcí je pozitivní selekce nejvýkonnějších koní, tedy výběr potenciálních plemeníků a plemenic. Proto jsou z těchto dostihů valaši vyloučeni.

Původním vzorem anglických klasických zkoušek jsou tyto dostihy:

	Název v české dostihové soustavě
Dostih tříletých hřebců a klisen na 1600m	Velká jarní cena
Dostih tříletých klisen na 1600m	Jarní cena klisen
Dostih tříletých hřebců a klisen na 2400m	České derby
Dostih tříletých klisen na 2400m	Oaks-Memoriál Ing. Tichoty
Dostih tříletých koní na 2800m	Saint Leger

Dotace klasických dostihů jsou v porovnání s dotacemi ostatních dostihů koní stejného věku mimořádně vysoké.

2.7.1.2. Ostatní dostihy koní stejného věku

Mají poslaní stanovit pořadí výkonnosti koní v ročníku, prověřují formu koně, neboli jeho připravenost k výkonu. Jejich význam dokládá výše dotace. Nejvýznamnější dostihy mají funkci přípravnou a selekční a jejich propozice se podobají klasickým dostihům, ty nejméně významné slouží k porovnání podprůměrných koní a jejich propozice povolují úlevy jezdcům.

Existují také dostihy pro koně stejného věku s penalizacemi a úlevami. Penalizace komplikuje výkonnějším koním možnost zvítězit a nutí je vystupňovat úsilí v dostihu, méně výkonným soupeřům otvírá možnost zvítězit, což může podpořit jejich ctižádost nebo odstranit případná psychická traumata z proher. Podobný význam mají úlevy. Kombinací penalizací a úlev mohou být rozdíly mezi koňmi vystupňovány, což podstatně snižuje selekční funkci dostihů. Tyto dostihy mají hlavně funkci přípravnou, případně ověřovací.

2.7.1.3. Handicapy

Koně v těchto dostizích nesou zátěž stanovenou podle předchozí výkonnosti. Zátěž stanovuje funkcionář Jockey Clubu ČR, tzv. handicaper. Hmotnostní zatížení se propočítává tak, aby měli všichni koně teoreticky stejné možnosti zvítězit. Prakticky je tento záměr neuskutečnitelný, protože nepostihuje další faktory působící na výkonnost koní, např. stav dráhy, schopnosti jezdce, momentální formu koní atd.

2.7.2. Dostihy koní rozdílného věku

Srovnávají výkonnost koní rozdílných ročníků. Jejich speciální kategorií jsou srovnávací dostihy, které porovnávají výkonnost dvou a více ročníků. V jejich propozicích jsou ošetřeny stejné podmínky pro koně téhož ročníku. Úlevy ani penalizace nejsou povoleny. Postupem dostihové sezóny se vzájemný rozdíl zátěže mladších a starších koní snižuje, je stanoven na základě dlouhodobých zkušeností. Tyto dostihy mají vysokou pozitivně selekční funkci, která v některých případech přesahuje i selekční funkci klasických dostihů, například při mezinárodních mítincích či mezinárodně uznávaných cenách.

Zbývající členění dostihů koní rozdílného věku je obdobou členění dostihů koní stejného věku, propozicemi se stanovuje rozdíl zatížení koní různého věku.

2.7.3. Mezinárodní dostihy

Aby se splnila potřeba koordinovat propozice nejvýznamnějších dostihů jednotlivých států, dohodly se dostihové autority Anglie, Francie, Irsko a USA na sjednocení propozic nejvýznamnějších dostihů a na koordinaci termínů jejich pořádání. Tím byla vytvořena kategorie mezinárodně registrovaných dostihů. Starty v těchto dostizích nejsou administrativně omezeny. Počet mezinárodně registrovaných dostihů je stanoven tak, aby nepřekročil 3% z celkového množství rovinových dostihů organizovaných jednotlivými státy, a aby na jeden tento dostih připadalo 50 koní v tréninku.

V propozicích jsou tyto dostihy označeny zkratkou Gr (Graded) doplněnou číslem 1-3, které označuje selekční úroveň dostihu, nejvyšší mají číslo 1. Případně mohou být označeny písmenem L (Listed), selekční význam těchto dostihů je menší než dostihů Gr3.

Česká soustava rovinových dostihů má v současné době 11 registrovaných mezinárodních dostihů.

Gr3

České derby, 2400m, pro tříleté hřebce a klisny

Velká cena Prahy, 1600 m pro tříleté a starší koně

Velká cena českého turfů, 2400m, pro tříleté a starší koně

Listed

Velká jarní cena, 1600m, pro tříleté hřebce a klisny

Velká květnová cena, 1600m, pro tříleté a starší koně

Velká červnová cena, 2200m, , pro tříleté koně

Zlatý pohár, 2600m, , pro čtyřleté a starší koně

Oaks – Memoriál Ing. Tichoty, 2400m, pro tříleté klisny

Saint Leger, 2800m, , pro tříleté hřebce a klisny

Svatováclavská cena, 1200m, pro tříleté a starší koně

(DUŠEK et al., 1999)

2.7.4. Příprava dostihového koně

Dostihoví koně přicházejí do výcviku zpravidla na podzim jejich věku ročka, tzn. v 18-20 měsících věku. Výcvik je podobný zkrácenému základnímu výcviku jezdeckého koně a odehrává se ve třech fázích: návyk na sedláni, sedláni, nacvávání.

Návyk na sedláni začíná návykem na uzdečku, lonžovací obnosek a lehký obříšník. Nejprve se roček učí chodit na lonži, teprve když klidně a ochotně kluše na lonži a chápe pomůcky, začíná se s návykem na sedlo s vyvažovací dečkou. Do dečky se postupně přidávají olovená závaží tak, aby dečka byla rovnoměrně zatížená. Závaží se nesmí přidávat, pokud kůň jeví neochotu k práci, případně projevuje příznaky bolesti zad atd. Od samého počátku je cílem výcviku koni práci neznechutit a naopak ji zpříjemňovat. Zkušení pracovníci, kteří tuto metodu ovládají, mohou ročka připravovat na dvou lonžích. Pokud výcvik ročka probíhá na dostihovém závodisti, je možné jej už v této fázi zvykat na dráhu, průchod startovacími boxy atd.

K obsednutí dochází obvykle za asistence 2 pomocníků, jeden drží a uklidňuje koně a druhý pomáhá nasednout lehkému jezdčikovi. Pokud jezdčika roček snáší, vyvede jej pomocník na ruce do zástupu se starším, klidným koněm. Postupně se výcvikové hodiny prodlužují, zařazují se do nich klusové reprízy a každá hodina má končit dlouhým vykrokováním ročka. To slouží k tomu, aby se ročci unavili a zároveň se seznámili s výcvikovými prostory. Ty musí samozřejmě splňovat všechny bezpečnostní požadavky.

Po několika výcvikových hodinách jdou ročci na dráhu k prvnímu nacvávání. Cílem cvalových lekcí je návyk správného stereotypu cvalové práce bez “pulování” a srážení se. Mladí koně nejprve zaskakují do cvalu za starším koněm a cválají kratší úseky. Později cválají ve dvojicích a střídají se na čelní pozici. Cílem je návyk na cval v čele pole. Tyto cvalové lekce, galopy, nepřesahují zprvu délku 400m. Každý z galopů končí dlouhou procházkou v kroku.

Po absolvování tří základních částí výcviku jdou ročci do tréninkových center, kde nejprve nastupují k předtréninku a poté k vlastnímu tréninku. (MISAŘ, JISKROVÁ, 2001)

Trénink A1/1 je cyklický proces, v kterém se střídá vystupňovaná námaha, zotavení po námaze a tzv. superkompenzace. (kumulace větších energetických rezerv v očekávání opakované zvýšené zátěže).

Samotný trénink sestává ze tří fází:

přípravná, zaměřená na stupňování výkonnosti koně

hlavní, zaměřená na vystupňování formy koně v období nejvýznamnějších zkoušek

odpočinková, která má zajistit aktivní oddych v průběhu nebo po dostihové sezóně (DUŠEK et al., 1999)

2.7.5. Vývoj dostihového sportu v českých zemích

První dostihy na území ČR můžeme datovat do třicátých let 19. století. Zajímavé je, že na Slovensku lze nalézt počátky dostihového sportu asi o 20 let dříve. Tak jako v ostatních státech střední Evropy se i u nás ujal anglický systém rovinových dostihů. Zároveň se z parforsních honů vyvinuly překážkové dostihy, což vedlo k založení dostihové dráhy v Pardubicích a vzniku Velké pardubické steeplechase. Rovinové dostihy byly zprvu ve stínu překážkových, situace se však časem zlepšovala. V roce 1860 byl založena první dostihová instituce, Český dostihový spolek. V Praze se běhalo na Invalidovně a později na Císařské louce. V roce 1899 byla otevřeno závodiště v Karlových Varech a v roce 1906 ve Velké Chuchli. Tato dvě závodiště zůstala spolu s pardubickým oválem našimi nejvýznamnějšími dostihovými drahami.

Po první světové válce, roku 1919 byl založen Československý Jockey Club, který v roce 1921 vypsal první Československé derby (tehdy měl ještě dostih název Cena Čs. Jockey Clubu). Do druhé světové války probíhala dostihová činnost především na chuchelské a karlovarské dráze. Ihned po druhé světové válce v roce 1945 byly obnoveny pravidelné dostihy. Po roce 1948 došlo k zásadním změnám v organizaci a chov i dostihy přebral do svých rukou stát a od roku 1950 řídil dostihy Čs. dostihový spolek v Praze, později Státní závodiště.

Z iniciativy Československa byl roku 1949 založen Mezinárodní kongres pro chov a výkonnostní zkoušky, v jehož rámci se konal Mezinárodní dostihový mítink, sloužící k porovnání výsledků v chovu A1/1 mezi zeměmi východního bloku. (DUŠEK et al., 1992)

Po roce 1989 se začali koně českého chovu objevovat i na dostihových dráhách západních zemí a naopak na česká závodiště byli dováženi koně zahraniční, zejména do klasických, vysoce dotovaných dostihů.

2.8. Zařízení pro chov A1/1 v ČR

2.8.1. Hřebčín Napajedla

Hřebčín založil Aristide Baltazzi (1853-1914), velká postava evropského dostihového sportu a chovu koní. Byl skvělým honebním a dostihovým jezdcem, členem komitétu rakouského Jockey Clubu a později jeho stewardem. Známy je jeho neúprosný postoj k nešvarům tehdejšího sportu, k dopingu, podezřelým jízdám a nečestným sázkám. V roce 1884 se oženil s Marií

Stockauovou. V prosinci téhož roku její otec, Bedřich Stockau, majitel napajedelského panství o výměře 4678 ha, zemřel, aniž zanechal závět. Baltazzi vyplatil svoji švagrovou a spolu se ženou se stali majiteli celého panství a rozhodl se založit v Napajedlech hřebčín pro chov anglického plnokrevníka. Když se u něj začala projevovat nemoc, vzdal se všech funkcí a plně se věnoval chovu koní.

Panství převzal roku 1886 a nebylo právě v nejlepším stavu. Dal přestavět tamější stáje skotu na tehdy velmi moderní boxové stáje a začal nakupovat chovný materiál, většinou z nejvýkonnějších maďarských, rakouských a německých koní. Plemeníci se dováželi z Anglie, Německa i Ruska a plemenný výběr se prováděl neobyčejně pečlivě. Přihlíželo se nejen k výkonům koní na dostihové dráze a k jejich dobrému původu, ale i k dobré tělesné stavbě.

Po smrti svého muže se vedení napajedelského panství ujala jeho vdova Marie Baltazziová (1859-1942). Po skončení první světové války se začaly projevovat hospodářské těžkosti, zadluženost panství rostla. Pozemková reforma v letech 1923-1926 zanechala Marii Baltazziové mimo jiné i hřebčín. Protože finanční situace byla stále tíživější, upnula se Marie Baltazziová k myšlence pokusných vrtů v zámecké zahradě, kde doufala najít naftu. Očekávaný výsledek se však nedostavil. Proto se majitelka rozhodla hřebčín rozpustit. Hrozilo nebezpečí, že cenný chovný materiál bude rozprodán do zahraničí. Zasluhou ing. Bohumila Tichoty zasáhlo ministerstvo zemědělství ČSR a chovný materiál přešel do majetku státu. K úplnému převodu majetku do rukou státu došlo v roce 1937. Řízením hřebčína bylo pověřeno ministerstvo zemědělství.

Pro úspěšný chov anglického plnokrevníka jsou důležité i klimatické a půdní podmínky, které jsou právě v Napajedlech velmi příznivé.

Klimatické podmínky: Nadmořská výška 200-203 m n.m.

Roční množství srážek: 625 mm

Průměrná roční teplota 8,5 °C

Délka vegetačního období: 174 dnů

Půdní poměry: hluboké říční náplavy těžšího hlinitého a jílovohlinitého charakteru, na svazích úrodné půdy sprašovitého původu. Krajina patří k nejteplejším na Moravě. Napajedla spadají do řepařské výrobní oblasti, ale odedávna zde byly rozsáhlé pastviny a louky.

Jádrem hřebčína byl komplex stájových budov – kromě budov k ustájení vlastních hřebců a klisen zde byla i stáj pro klisny přijíždějící do Napajedel k přípuštění. Skočné totiž představovalo v hospodářství hřebčína důležitou ekonomickou složku. K hřebčínu patřilo několik poboček: Lesy s 20 ha pastvin, Menšov s 10 ha výběhů a Skály s 20 ha pastvin. Lesy byly určeny pro

matky s hříbaty, Menšov pro odstavená hříbata a Skály pro ročky. V roce 1925 převzal celý objekt Skály hřebčín Tlumačov. Dnešní hřebárna v Pěnném byla vybudována v roce 1925. (NEUMANN et.al., 1986)

Plemenářská práce v tomto již státním hřebčíně pokračovala se 14 klisnami, 7 odstávčaty a 2 plemeníky, a to Simsonem a Ossianem. Stádo chovných klisen bylo zvětšeno v r. 1936 nákupem klisen napajedelského chovu, které na domácích drahách dosáhly výborných výsledků. V následujícím období 1937-1938 byly importovány další klisny, a to hlavně z Francie, Anglie a Irska. Početní stav klisen se tak zvýšil na 40 ks. V té době se výkonnostně na dráze proslavili hlavně potomci Simsona, například Rek, Simplon, Přemysl a Simonel. Poslední tři hřebci byli pravými bratry, z matky Lissy. Simson se výrazně uplatnil i jako producent dcer, z nichž 20 bylo zařazeno do napajedelského chovu.

V poválečném období nastala nová éra rozvoje chovu. Přínosem bylo dlouhodobé působení Gradiva a z trofejních hřebců Cityho. Potom následovala éra francouzského importu Deux Pour Centa, jehož dva syni se stali derbyvítězi. Svými chovatelskými výsledky se začal významně prosazovat Masis, syn plemeníka City. Čtyři z jeho potomků zvítězili v Československém derby. Velký počet jeho dcer byl zařazen do napajedelského stáda. Z jeho 322 potomků bylo do chovu zařazeno 60 klisen a 12 plemeníků. Tento plemeník byl však dlouho v napajedelském chovu v dominantní funkci, a vzhledem k jeho kvalitám a nižším hodnotám ostatních pepiniérů bylo jeho využití rozsáhlé.

V letech 1962 a 1963 byl z Francie importován větší počet klisen (18 ks) s cílem rozšířit krevní základnu napajedelského hřebčína. Je přirozené, že se touto genovou imigrací vytvořily nové kvalitativní podmínky pro plemenářskou práci. Řada z těchto klisen se stala zakladatelkami nových rodin.

Dalším přínosem k zlepšení genofondu populace A1/1 byl import plemeníka Behistouna z Anglie, vítěze Washington DC International. Zájem o tuto krev umožnil širší spolupráci se zeměmi východního bloku. Behistounovo potomstvo se zvláště uplatnilo v SSSR, plemeník byl zapůjčen na dva roky do Polska.

Další rozšíření krevní základny a její návaznost na současné vynikající krevní linie umožnil import gravidních klisen z Irska, v jejichž původech jsou zastoupeny linie Phalaris, Ribot, Tourbillon atd. Je přirozené, že tyto záměry vycházejí z teoretických předpokladů a že i u těchto klisen musela být prověřena jejich chovná hodnota, právě tak jako u plemeníků s nejvyšší výkonností jejich hodnota plemenná.

V roce 1976 vystřídal dr. Lercheho v čele hřebčína ing. Zdeněk Hlačík, dnes působí v Napajedlech jeho syn. V tomto období se uplatnili další skvělí koně, klisny Latina, Sparta, Arva., Centurie a hřebci Kleón a Nelson a další, podařilo se navázat cenné styky s NDR, SRN, SSSR a Polskem. Zde je nutné vyzdvihnout především úspěchy klisny Redakty v Západním Německu i dostihové počiny hřebce Censuse na polských drahách. (DUŠEK et al., 1992)

Od 1. 5. 1992 se začala psát nová významná kapitola hřebčína. Změny spojené s privatizací ukončily období Státního hřebčína a hřebčín byl privatizován do akciové společnosti s názvem HŘEBČÍN NAPAJEDLA a.s. a následně vstoupil do kupónové privatizace. Tímto rozhodnutím bylo zabráněno jednak spekulativním snahám jednotlivců, které by pravděpodobně ohrozily i samotnou existenci chovu, jednak bylo umožněno chovatelům a příznivcům získat akcie a podílet se přímo na dalším vývoji hřebčína. Stát si zachoval vliv na nejdůležitější chov v ČR jako majitel akcie se zvláštními právy (zlatá akcie).

V současné době je 75% akcií soustředěno u pěti akcionářů, jejichž zájmem je pokračovat v tradicích napajedelského chovu. Je to současně i splnění přání stovek dalších akcionářů, kteří na začátku privatizace vložili své kupóny do akcií hřebčína a v rozhodující míře přispěli k jeho záchraně. Dá se říci, že jsou vytvořeny dobré předpoklady pro zachování a další rozvoj tradičního a historicky nejdůležitějšího chovu anglického plnokrevníka v ČR.

Z chovatelského hlediska získal hřebčín přístup k nejmodernějším světovým liniím. Byl angažován irský klasický vítěz Dara Monarch, jeden z vůbec nejúspěšnějších plemeníků v historii českého chovu, Mill Reefův syn Mill Pond a celá řada dalších. V roce 2000 byl hřebčínem angažován Lyphardův syn Rainbows for Life, hřelec s vynikající kariérou, rodokmenem i nespornými úspěchy v chovu, který je dnes jedničkou mezi napajedelskými plemeníky. V kvalitě rodokmenu za ním nezaostávají ani hřebci House Rules či Beccari, jimž úspěšně běhají první potomci, či Security Risk, jehož první ročník se představí v roce 2004.

Hřebčín se dokázal úspěšně vyrovnat i s výrazným nárůstem importu koní ze zahraničí a příklady klisen Vadary, Vakacie, Yokomy, či Vapety ukazují, že napajedelský chov má nadále velkou perspektivu. (Hřebčín Napajedla)

2.8.2. Hřebčín Xaverov

Chov koní v Xaverově byl založen již koncem 30. let majitelem panství V. Špačkem. Chov byl původně polokrevný. Záměr vybudovat malé plnokrevné stádo se datuje od roku 1947, kdy zde působili hřebci Tornado a Jánošík. Polokrevné stádo bylo v převaze i po převzetí chovu státními statky, avšak na začátku 60. let po jeho začlenění do VHJ Drůbežnictví bylo zcela nahrazeno plnokrevníkem. Původní polokrevné matky byly prodány, část z nich ovlivnila

například i netolický chov. Základní stádo plnokrevných klisen bylo budováno postupně domácími i zahraničními nákupy (převážně z Maďarska). Stav matek se v roce 1987 pohyboval okolo 30 ks.

V prvních letech zde působil hřebec Korbel společně s vynikajícím Liberálem, později Mohykánem a L'Amiralem. Po Liberalovi byl v roce 1969 zařazen do chovu Corvet, vítěz Čs. Derby 1966, který působil v chovu až do roku 1986. Tento plemeník se velmi výrazně uplatnil i v polokrevném chovu produkcí kvalitních sportovních koní.

V roce 1968 na dražbě v Newmarketu byli pro xaverovský chov zakoupeni dva angličtí plemeníci: Court Gift, v Anglii startoval ve věku 2-3 let úspěšně na vytrvaleckých tratích. Patřil k linii Teddy a byl pravnukem francouzského plemeníka Deux Pour Centa, který ovlivnil náš chov působením v Napajedlích v letech 1954-1956. Royal David byl příslušníkem linie Phalaris-Pharis II, v Anglii startoval v letounských dostizích až do svých šesti let. Oba importovaní hřebci působili v chovu přes 10 let.

Velmi významně se v hřebčíně prosadil Norbert, vnuk Ticina, nar. 1967 v maďarském hřebčíně Kerteskö, zakoupený jako tříletý, který se svou výkonností zařadil mezi nejúspěšnější poválečné koně. Zvítězil především v maďarském a čs. derby, druhý se umístil v rakouském derby. Tento vynikající dostihový kůň, ale i plemeník mimořádné kvality působil v Xaverově od roku 1971. V roce 1979 byl zařazen i do chovu v Napajedlech. Za 15 let působení v chovu zanechal 159 potomků, z toho 4 klasické vítěze.

Z maďarských hřebců působili v Xaverově ke konci 60. let ještě Ibrahim a Sebestyén, vítěz Čs. derby 1968. Výměnou za Court Gifta byl využit též Isztopirin, jehož syn Kento z xaverovské matky maďarského původu Körisbogár, vítěz Ceny zimního favorita 1976 a svatováclavské ceny a St. Legeru 1977, působil v Xaverovském chovu v letech 1980 až 1986, poté byl zařazen do moravské chovné oblasti. V roce 1987 byli v chovu zařazeni plemeníci Tamerino (z linie Blandford), zapůjčený z Rakouska, a Antler, vnuk Northern Dancera, pronajatý z Maďarska.

Xaverovská stáj během své existence dosáhla mnoha úspěchů na dostihové dráze. Jmenujme alespoň některé: pravou sestru Corveta Corvetu, vítězku Čs. derby 1961, Nila, vítěze Čs. derby 1963, Niagru, Floreta, Oázu, Novelu a její dcery Nelu a především Nanon, vynikající klasickou vítězku. Všechny tyto klisny byly zařazeny do základního stáda matek, obdobně jako importovaná klisna Quintal, která mimořádným způsobem reprezentovala xaverovskou stáj na dostihové dráze. (DUŠEK et al., 1992)

Od roku 1985 byly snahy o zlepšování chovu nákupem klisen z Maďarska, NSR, Irska, Velké Británie a USA. Do chovného stáda byly zařazovány klisny pouze původově, exteriérově i

výkonnostně kvalitní. Díky importům bylo možno vyřadit klisny staré, nemocné a neperspektivní a také se povedlo stabilizovat březost na 75%. K ozdravení zvířat přispěla i celková rekonstrukce vnitřních prostorů stájí a provádění systematické desinfekce, rozšíření pastevních ploch a zbudování hřebárny v Terezíně. Od roku 1988 xaverovští rozvíjeli spolupráci se zahraničními hřebčínami. V roce 1990 byl stav 30 klisen, plemeni Assisi del Santo a Kento. Celkový stav koní se pohyboval okolo 100 kusů. (POHANKA, 1989)

2.8.3. Hřebčín Mimoň - Zákupy

Chov koní ve státním statku Zákupy navázal na dlouhou tradici chovu koní v Mímoně a jejím okolí, kde byly v provozu vojenské hřebárny, které byly obdobně jako ostatní objekty tohoto typu předány státním statkům, často i se základním chovným materiálem. Původně byl chov teplokrevný. Delimitace Státního plemenářského statku v Ahníkově v roce 1964 silně ovlivnila další rozvoj chovu koní v Zákupích. Byl převzat teplokrevný chov a především 6 klisen, které se staly základem pro budování vlastního chovu anglického plnokrevníka. Z původních ahníkovských klisen si zaslouží zmínku alespoň importovaná Elbflorenz, získaná výměnou z německého hřebčína Lehn, která zde založila rodinu. Z její dcery Evropy, velmi úspěšné na dostihové dráze, byly do chovu zařazeny Elsa, Expanze, Exploze, Ela. Rovněž nákupy v Napajedlech posílily kvalitativně výstavbu stáda. Z těchto klisen se nejvíce prosadila Tarantella z rodiny Tally, sama klasická vítězka, která dala vítěze Čs. derby 1983 Tarana a v roce 1985 Trocadera. Krevní základna byla rozšířena nákupem klisen v Francii a v Sovětském svazu, z nichž některé rovněž založily významné rodiny. V roce 1987 byl stav základního stáda klisen okolo 40 matek se značným podílem klisen vlastního chovu.

Jako první plemeník působil v chovu Biskaj v letech 1964 až 1971, potom Cent. V letech 1972 až 1980 působil v Mímoně anglický plemeník Manrico z linie Prince Rose. V hřebčíně se po něm narodilo 68 hříbat, do vlastního chovu byly zařazeny 4 klisny. Výsledky tohoto hřebce však neodpovídaly nadějím do něj vkládaných. Dalšími plemeníky působícími v Mímoně byli Infernal, Ribotův vnuk narozený ve Francii, Fallada, příslušník linie Ticino z NDR a z Benešova zapůjčený Lakmus. (DUŠEK et al. 1992)

Po roce 1989 došlo nejprve k oddělení hřebčína od Velkovýkrmu Zákupy, později i k jeho privatizaci. Majitelem hřebčína je dnes dr. Zbyněk Pulec, který v posledních třech letech realizoval kompletní obměnu mateřského stáda s cílem získat nejlepší světové linie a perspektivní chovné klisny. Na dražbách v Deauville a Baden-Badenu byla zakoupena řada nových matek, stádo bylo doplněno i o další importované klisny zakoupené na českém trhu, včetně šampionky dvouletých klisen Sun Shine Clare.

Byly též zakoupeni tři noví plemenní hřebci. Prvním z nich byl šampion německých mílařů Just a Flutter (Beldale Flutter), následoval další Gd1 vítěz Alex the Great (Bairn) a v roce 2001 byl v Deauville zakoupen bratr dvojnásobné vítězky Breeders' Cup Mile Miesque hřebec Siam (Nureyev). Nejnovějším nákupem je německý vítěz derby a polobratr německého Koně roku Landa hřebec Laroche (Nebos) a výrazným posílením našeho chovu je i dlouhodobý pronájem Signe Divina (Bering).

Ti, společně s kompletně inovovaným mateřským stádem, čítajícím 18 matek, využívají 100 hektarů pastvin. Hřebčín disponuje 55 boxy, řadou zkušených pracovníků a může nabídnout celé spektrum služeb spojených s chovem dostihových koní. (Pulec Hřebčín Mimoň)

2.8.4. Hřebčín Albertovec

Původní remontní depa rakouské zeměbrany v Hostouni, v kterých bylo před převratem 103 klisen anglického stáda. Výběr plemeníků byl přizpůsoben žádanému vojenskému typu, anglické krvi byla dávana přednost před krví arabskou. V roce 1938 byl plemenný materiál evakuován do Horních Motěšic, velká část klisen a plemeníků se během války ztratila. Tři roky po válce byl hřebčín přemístěn do hospodářského dvora Albertovec v okrese Opava.

Počátkem 50. let bylo v hřebčíně šlechtitelské stádo českého teplokrevníka a anglického plnokrevníka. Chov anglického plnokrevníka začínal s 4 klisnami uvolněnými ze Státního závodiště, v roce 1960 byl stav již 20 klisen. Stádo získalo statut šlechtitelského chovu.

První plemeníci zde působící byli Orientale, Cejlon, dále Horymír, Derüs a Tulák. Klisny bývaly často zapouštěny v napajedelském hřebčíně. V roce 1963 byl zařazen hřebec Gaston, v roce 1985 významný Sharp End. Mezi dalšími plnokrevnými hřebci je třeba jmenovat Donalda, jeho syny Silvera a Silvanera, Libanona a Seala, dále Arcaro, Lincoln, Nikolas a další. (DUŠEK et al. 1992)

V roce 1971 bylo dovezeno 5 klisen z SSSR, v roce 1986 bylo základní stádo radikálně přebudováno nákupy z Polska a Irska. Stavby klisen v roce 1990 činil 33 zvířat, přípařovací plán se pro těchto 33 klisen počítalo s 10 hřebci (Lincoln, Chiavari, Ludovico, Epsom, Sharp End, Dara Monarch, Donegal, Assisi del Santo, Monsioner, Taran).

Problémem albertovského plnokrevného chovu býval vzrůst hříbat, která byla při odstavu v normě, ale během dalšího vývoje se dostávala do minusových hodnot. Důvodem byly zřejmě menší KHV matek a také stres, neboť hříbata se po odstavu převážela do hříbárny v Pěnném. (KROUPOVÁ, 1990)

Specialitou tohoto chovného zařízení, které disponuje dostihovou dráhou, býval jediný typický cross country dostih pořádaný v ČSSR. (DUŠEK et al. 1992)

3. Materiál a metoda

Pro zjištění výkonnosti anglických plnokrevníků v závislosti na provenienci jsme zvolili časové období dostihových sezón v letech 1990-2003. Těchto třináct let je charakteristických především nárůstem počtu importovaných koní na našich dostihových drahách z důvodu otevření hranic, trhu a také zlepšující se finanční situace soukromých majitelů koní. Výkonnost byla porovnávána pomocí generálního handicapu tříletých stanoveného Jockey Clubem ČR. Jak již bylo uvedeno, tříletý ročník podstupuje nejvýznamnější chovatelské zkoušky a bývá tedy předváděn v nejlepší formě.

V úvahu byli bráni pouze koně přímo importovaní, tedy se sufixem země za svým jménem. Koně narození po importovaných rodičích, ale na území ČR byli považováni za koně českého chovu. Údaje o dosažené výkonnosti jsme získávali z Dostihových ročenek Jockey Clubu ČR.

Pro každou sezónu jsme zjišťovali podíl importovaných koní na celkovém počtu v ročníku, medián a modus hodnotu generálního handicapu (dále GH) importovaného souboru a porovnávali jej s výsledky šetření u kontrolní skupiny, kterou představovali koně českého původu. Dále jsme zjistili rozdělení importovaných koní dle provenience, podíl jednotlivých skupin na celkovém počtu a podíl importovaných koní na vítězstvích v klasických dostizích. Takto hodnocených dostihů bylo celkem pět a jsou uvedeny v části literární rešerše.

Pro porovnání četnosti rozdělení hodnot GH jsme sestavili bodové grafy se spojnicemi hodnot a sledovali tvar a rozložení křivky. Zjišťovali jsme také extrémní, tj. nejvyšší a nejnižší dosažené hodnoty GH v jednotlivých letech a příslušnou provenienci.

Do sufixu GER byli řazeni i koně označení jako GDR, do sufixu SU koně později označovaní jako RUS. V obou případech se jedná o koně stejné provenience, jejichž administrativní rozdělení se v průběhu námi sledovaných let změnilo.

4. Výsledky

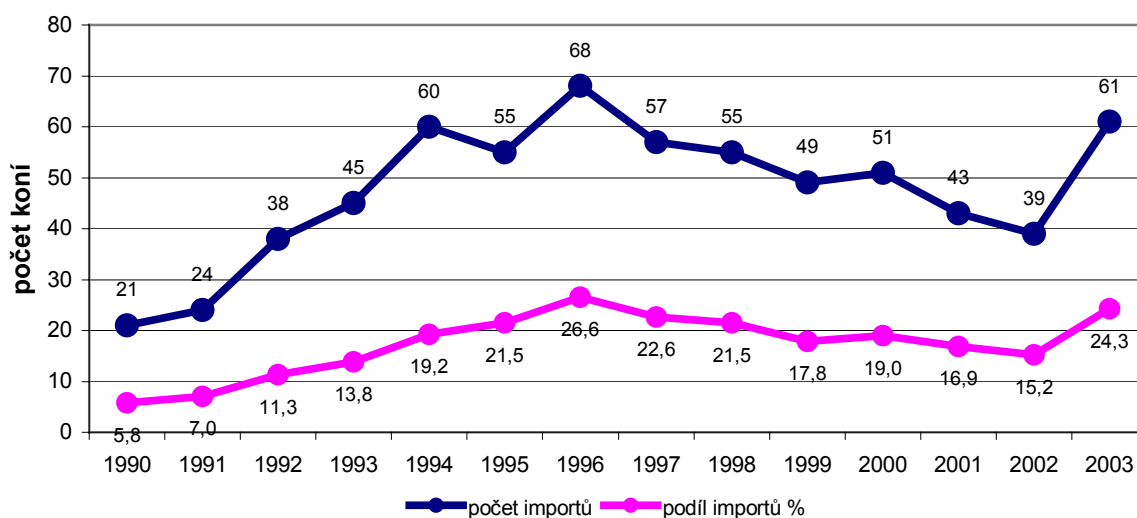
Za námi zkoumané období třinácti let bylo do GH tříletých zařazeno 4020 koní. Celkový počet importovaných koní za období byl 666 jedinců, tedy 16,57 % z celkového počtu. Do roku 1996 jsme zaznamenali rostoucí trend jejich počtu, s výjimkou roku 1995, kdy jejich stav poněkud poklesl. Od roku 1997 jejich počty rovnoměrně klesaly, v posledním roce pozorování, tj. 2003, se však jejich počet přiblížil stavu z roku 1996. (Tabulka 4.1). Zastoupení importů v celkovém počtu koní v mělo podobný průběh jako celkový počet importovaných koní. (Graf 4.1).

Celkový počet koní naopak do roku 1996 klesal a tento prudký pokles stavů (z 359 v roce 1990 na 256 zvířat v roce 1996) se zastavil právě v letech 1996 a 1997 a od té doby je poměrně stálý, tzn. cca 250 koní. Tento jev byl způsoben změnou majetnických vztahů v důsledku politické situace, došlo také k privatizaci mnoha chovatelských zařízení. Zároveň se v důsledku uvolnění situace na trhu mírně zvyšoval počet importovaných koní. V období 1996 až 2003 se počet koní českého chovu ve třetím ročníku nijak výrazně neměnil, kromě posledního roku, kdy ze podíl importů zvýšil skoro o 10% (Graf 4.2)

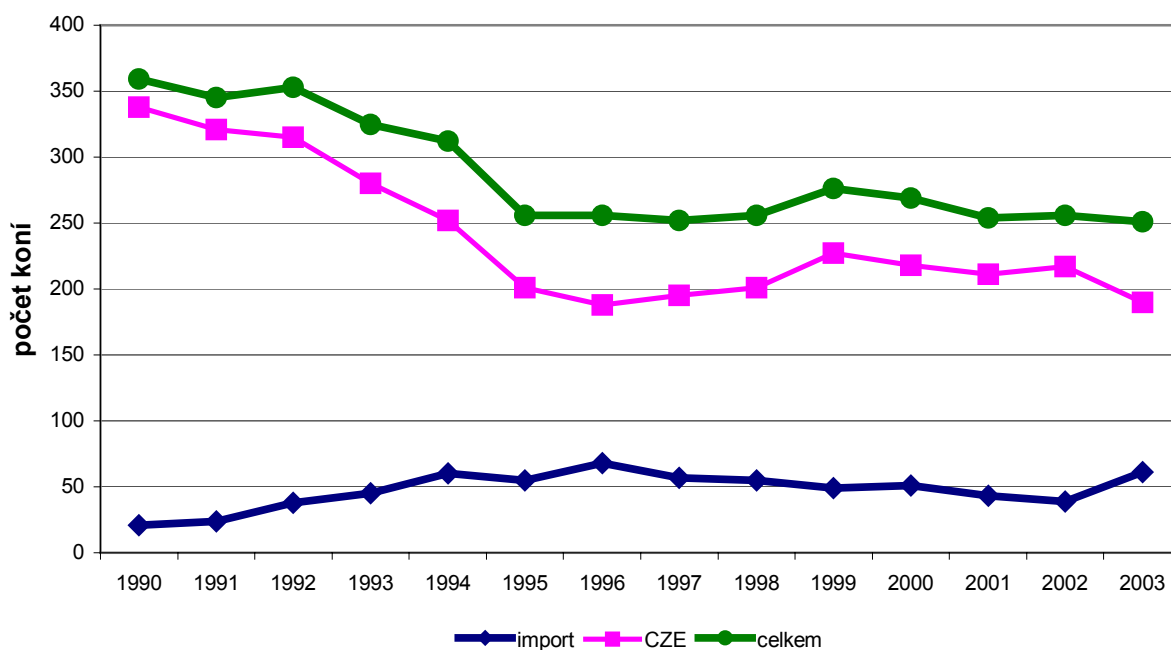
Tabulka 4.1 Počet, podíl, medián a modus koní v letech 1990-2003

ročník	Import					CZE				Celkem koní		
	n	podíl %	průměr	medián	modus	n	průměr	medián	modus	n	průměr	medián
1990	21	5,8	52,6	46	N/A	338	54,94	94,50	N/A	359	54,81	54,00
1991	24	7,0	62,5	61,75	73	321	54,07	53,50	N/A	345	54,66	54,00
1992	38	11,3	72,8	74,00	75	315	53,41	53,50	N/A	353	55,08	54,50
1993	45	13,8	63,6	64,00	58	280	51,39	51,00	53,00	325	51,39	51,00
1994	60	19,2	61,6	61,75	52	252	50,72	50,25	50,00	312	52,80	52,50
1995	55	21,5	62,1	62,50	66	201	49,12	48,50	44,00	256	51,91	51,00
1996	68	26,6	54,2	52,00	52	188	47,30	46,00	46,00	256	49,13	47,00
1997	57	22,6	61,6	61,50	61	195	47,41	49,00	49,50	252	50,63	51,00
1998	55	21,5	63,4	66,50	60	201	48,79	47,50	46,50	256	53,95	51,00
1999	49	17,8	59,9	59,00	54	227	49,39	49,50	N/A	276	51,26	51,25
2000	51	19,0	65,2	68,50	48	218	49,59	49,75	30,00	269	52,31	51,00
2001	43	16,9	67,3	64,00	N/A	211	49,73	48,00	30,00	254	52,69	50,50
2002	39	15,2	68,6	67,00	N/A	217	49,85	48,00	N/A	256	52,70	50,50
2003	61	24,3	69,2	69,25	82	190	49,80	47,00	36,00	251	54,58	52,00
suma	666	16,57				3354				4020		

Graf 4.1 Množství importovaných koní a podíl na celkovém počtu koní v období 1990-2003



Graf 4.2 Počet importů a koní CZE provenience v období 1990-2003



Ze struktury importovaných koní rozdělených podle provenience (Tabulka 4.2) lze vyčíst, že největší podíl tvořili koně irské provenience (25,4%) nejmenší podíly pod 1% ojedinelé importy z zemí západní (SWI, ITY, SPA, HOL) i východní (HUN, MOV, UA) Evropy a ze zámorí (CAN).

Tabulka 4.2 Struktura importů v jednotlivých letech

ročník	n	AUT	FR	GB	GER	IRE	POL	SU	USA	HUN	SWI	MOV	UA	DEN	ITY	CAN	SLO	SPA	HOL
1990	21			1		4	12	2	1	1									
1991	24	6	1	1	3	2	3	7	1										
1992	38	1	1	8	4	7	5	11	1										
1993	45	2	11	3	5	10	2	7	2		1			1	1				
1994	60		11	13	5	17	2	3						9					
1995	55		13	10	6	17	8									1			
1996	68	2	12	7	5	17	3	1	2			1	4			1	13		
1997	57		11	3	9	20	2		5		2						5		
1998	55		12	9	7	17	5		1		2						2		
1999	49		8	10	10	15	3		2									1	
2000	51		4	5	6	24	4		2		1					1	3		1
2001	43		6	8	10	9	6			2							1		1
2002	39		5	1	9	9	11		2	1									1
2003	61		8	8	22	5	13	1	2								1		2
suma	666	11	103	86	101	169	67	30	20	3	6	1	4	10	1	3	25	1	5
podíl %		1,7	15,5	12,9	15,2	25,4	10,1	4,5	3,0	0,5	0,9	0,2	0,6	1,5	0,2	0,5	3,8	0,2	0,8

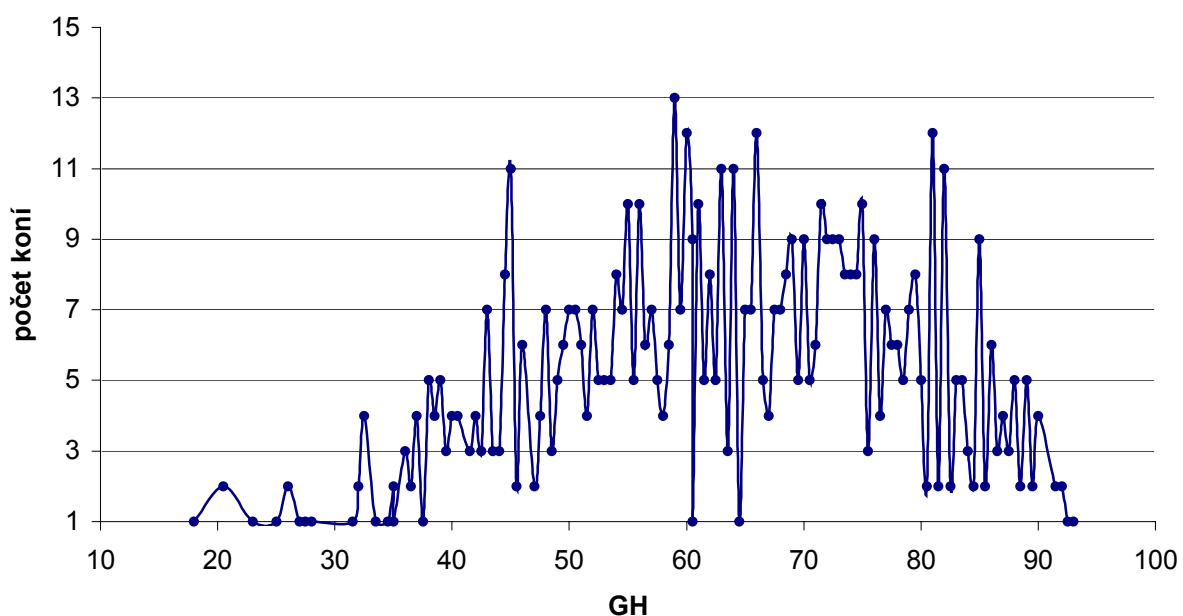
Klasické země, z kterých byli před rokem 1989 importováni nejen koně před vlastní dostihovou kariérou, ale zejména plemenci, se udržely na předních místech i po roce 1990. Touto zemí je především Francie. Za zmínku stojí ojedinělé importy z zemí východního bloku (MOV, UA, které by zřejmě mohly být zařazeny pod sufix SU), pokus o import koní z Dánska (1993 a 1994), jediný italský import (1993), španělský (1999) a v posledních letech importy koní z Holandska (1999-2003). Zajímavý je podíl slovenských koní, a zvyšující se podíl německých plnokrevníků. Pro lepší přehlednost uvádíme pořadí jednotlivých proveniencí v zvláštní tabulce (Tabulka 4.3)

Tabulka 4.3 Pořadí dle provenience

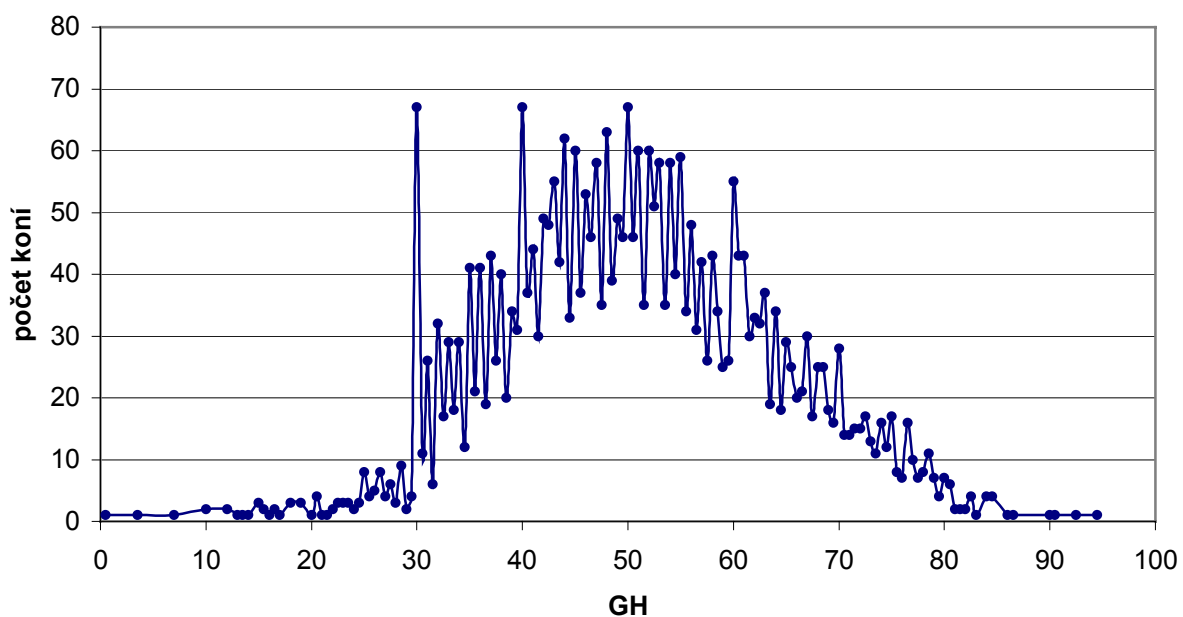
	IRE	FR	GER	GB	POL	SU	SLO	USA	AUT	DEN	SWI	HOL	UA	HUN	CAN	MOV	ITY	SPA
n	169	103	101	86	67	30	25	20	11	10	6	5	4	3	3	1	1	1
%	25,4	15,5	15,2	12,9	10,1	4,5	3,8	3,0	1,7	1,5	0,9	0,8	0,6	0,5	0,5	0,2	0,2	0,2

Pro porovnání četnosti rozdělení jednotlivých hodnot GH jsme zvolili grafické vyjádření pomocí bodového grafu se spojnicemi jednotlivých hodnot, takže lze pozorovat tvar křivky a porovnávat jej s kontrolní skupinou. Křivka rozdělení četnosti hodnot importovaných koní je znázorněna v Grafu 4.3. Při porovnání s kontrolní skupinou koní českého chovu (Graf 4.4) můžeme pozorovat posunutí četnosti dosažených hodnot směrem k maximální hodnotě. Znázornění četnosti rozdělení hodnot koní českého chovu se blíží křivce normálního rozdělení, což je v souladu s naším předpokladem, že hodnoty koní české provenience mohou sloužit jako kontrolní skupina.

Graf 4.3 Rozdělení četnosti GH importů za období 1990-2003

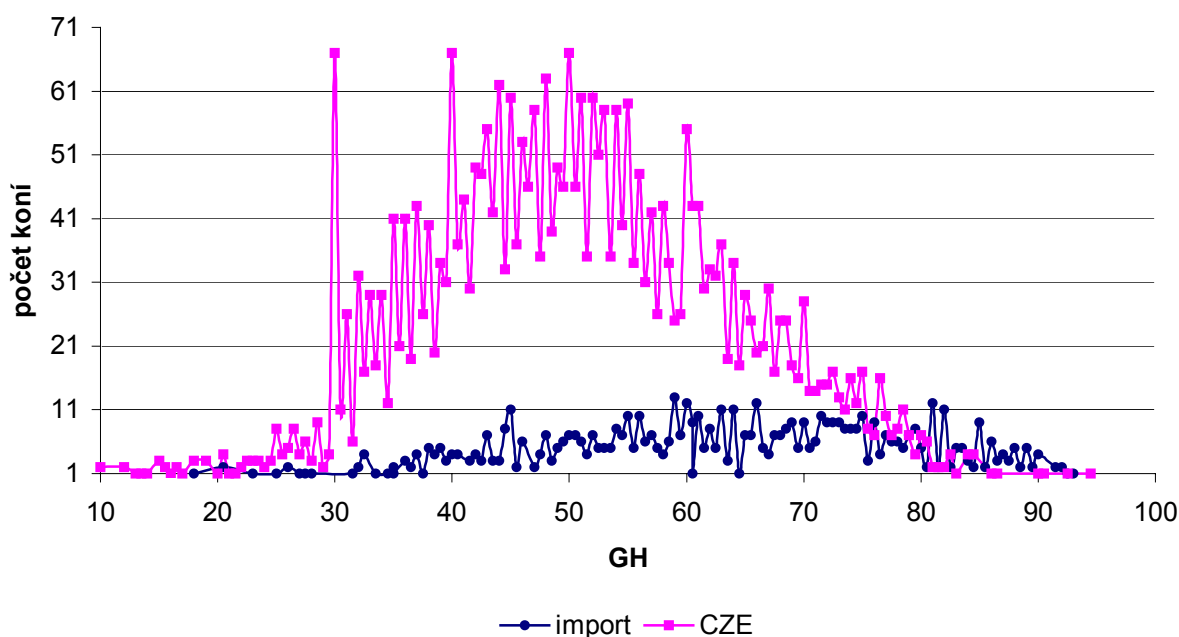


Graf 4.4 Rozdělení četnosti GH koní CZE za období 1990-2003



Při znázornění hodnot obou skupin v jednom grafu (Graf 4.5) můžeme pozorovat zejména rozdíl mezi početnostmi koní jednotlivých porovnávaných proveniencí. Průměrný podíl importů za sledované období činil 16,57% (Tabulka 4.1). Zajímavé je, že hodnoty obou skupin se v oblasti okolo hodnoty 80 bodů GH protínají a při vyšších hodnotách počet importovaných koní převažuje.

Graf 4.5 Rozdělení četnosti GH koní celkem za období 1990-2003



Dokladem měnící se struktury importů a zároveň jejich vysoké úrovně je Tabulka 4.4. Můžeme v ní pozorovat podíl importovaných koní na vítězství v klasických dostizích, jmenovitě Jarní Cena Klisen, Velká Jarní Cena, České Derby, Oaks - Memoriál Ing. Tichoty a Saint Leger. Je patrné, že do roku 1995, tedy před boomem importovaných koní na našich drahách, byl jejich podíl kromě jedné sezóny menšinový. Od roku 1995 obsadili importovaní koně všechny prvenství ve čtyřech sezónách, v dalších třech obsadili 4 pozice a pouze jednou byl jejich podíl menší než poloviční.

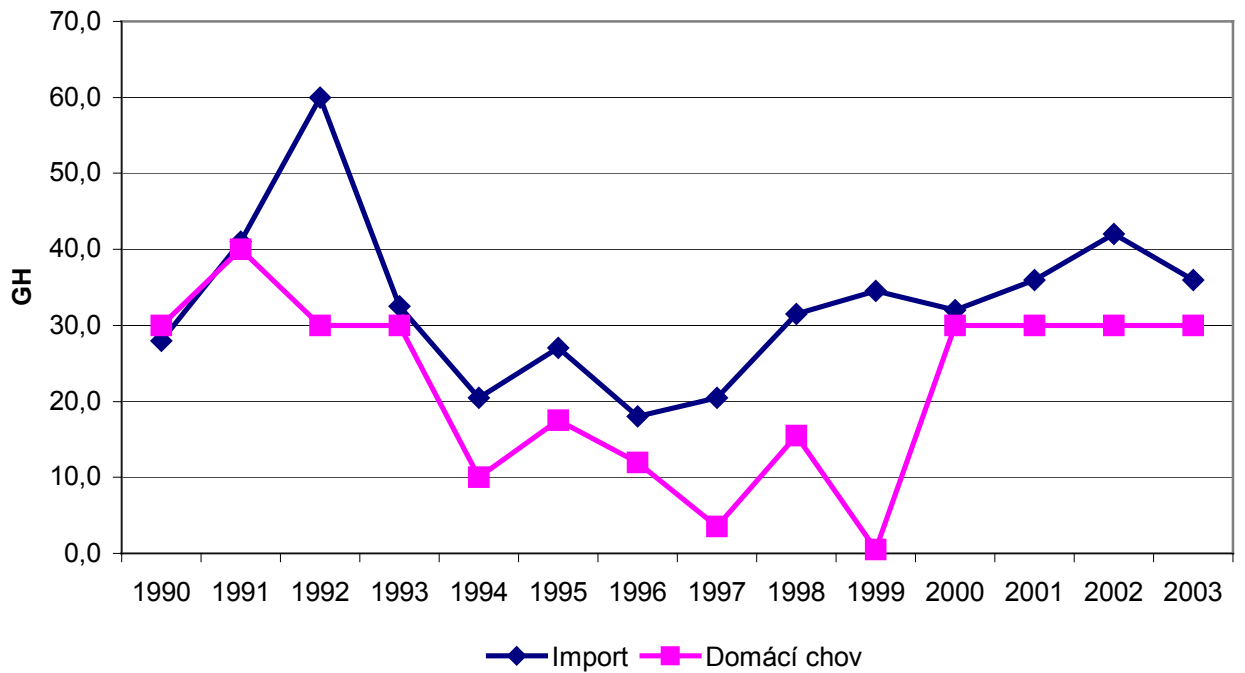
Tabulka 4.4 Počty importovaných vítězů klasických dostihů v období 1990-2003

1990	1991	1992	1993	1994	1995	1996	1997	1998	1999	2000	2001	2002	2003
2	1	2	4	2	2	5	5	2	5	4	4	5	4

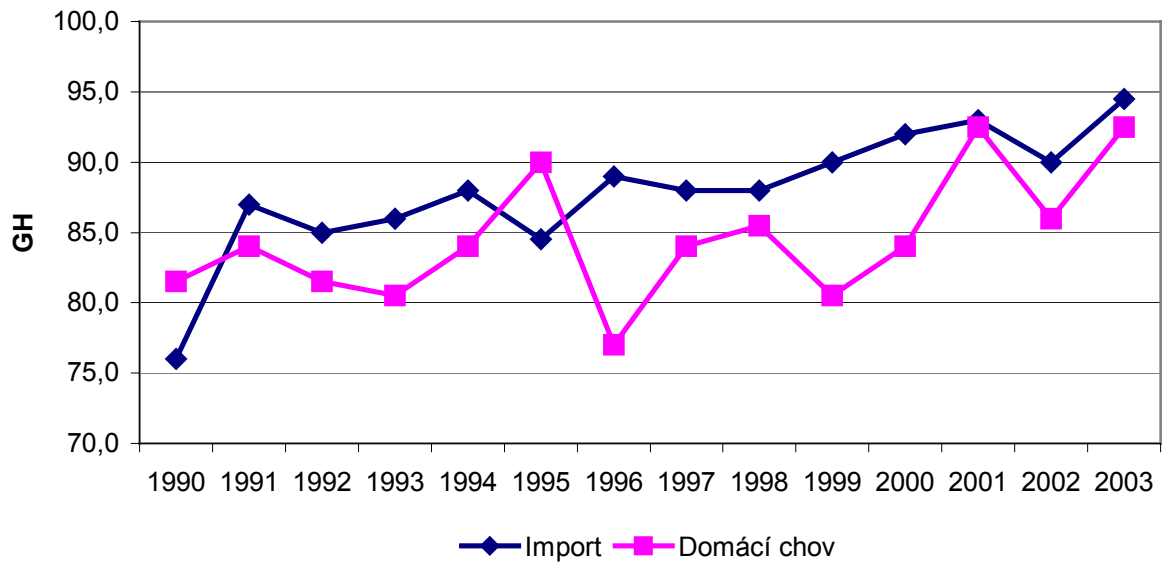
Z Grafu 4.6 lze pozorovat, že nejnižší generální handicap v každém ročníku byl dosažen koňmi českého původu, kromě prvního roku pozorování, kdy byl nejnižší GH dosažen importovaným koněm.

Nejvyššího GH v ročníku dosáhli koně českého chovu za sledované období pouze dvakrát, v letech 1990 a 1995. V letech 2001-2003 se hodnoty GH obou skupiny přiblížily a sledovaly společný trend (Graf 4.7)

Graf 4.6 Nejnižší dosažený GH v období 1990-2003



Graf 4.7 Nejvyšší dosažený GH v letech 1990-2003



5. Diskuze

Získané výsledky dokumentují míru importu koní na česká dostihová závodiště. Misař, Jiskrová (1998) jako nejvýkonnější skupinu v letech 1992-1996 uvádí koně importované z Velké Británie (GB), klade důraz na jedince mimořádné dostihové třídy, často klasické vítěze, kteří pocházeli z chovů této provenience. Pro odhad výkonnosti použili stabilní fiktivní dotace z nejvýznamnějších dostihů. Dále uvádí, že koně původem z napajedelského hřebčína měli srovnatelnou dostihovou třídu s ostatními skupinami, vyjma koní označených GB. Výkonnost plnokrevníků polské provenience (POL) se významně lišila od výkonnosti koní českého chovu, avšak nepocházejících z napajedelského hřebčína. Ostatní rozdíly mezi skupinami byly neprůkazné. Koně z napajedelského hřebčína měli tedy výbornou konkurenční schopnost a vykazovali vysokou dostihovou třídu. V naší práci byli však koně českého chovu, k nimž se řadí i napajedelský soubor, hodnoceni nižšími průměrnými hodnotami, než koně importovaní. Dle Grafů 4.6 a 4.7 patřil maximální dosažený GH v ročníku českému koni za sledované období pouze jednou (1995) a v roce 2001 se nejvyšší hodnota dosažená českým tříletkem přiblížila maximu ročníku o 0,5 hodnoty GH. Minimální dosažený GH tříletých byl kromě první sledované sezóny vždy přidělen koni českého chovu.

Nejpočetněji zastoupeni byli koně se sufixem IRE, s podílem 25,4% na importovaných koních, jejich podíl na vítězství v klasických dostizích byl vyšší, než podíl koní se sufixem GB, konkrétně 21,5% vůči 15,4%. Zde zřejmě působí hlavně individuální vlastnosti koně, neboť importovaní koně v několika sezónách vyhráli dva a v letech 1996 (Glowing, FR) a 2001 (Tribal Instinct, IRE) dokonce tři klasické dostihy v sezóně, čímž dosáhli tzv. hatricku. Oba zmínění koně jsou hřebci, svých prvenství dosáhli ve Velké jarní ceně, Českém Derby a Saint Leger.

Na dalším stupních pomyslného pořadí se umístili koně francouzští, což dokládá i hatrick Glowinga v roce 1996, dále němečtí (zejména v roce 2002 obsadili koně GER provenience čtyři prvenství, páté vítězství patřilo irskému koni), koně importovaní z Velké Británie a koně polského chovu. Francouzská a polská provenience je již tradiční a ve sledovaném období měly protichůdný trend, podíl POL koní se zvyšoval, zatímco podíl FRA klesal.

Ojediné importy z ostatních evropských proveniencí, z USA a Kanady výrazně neovlivnily skladbu souboru importovaných koní.

Podíl importovaných koní na celkovém počtu koní v ročníku rostl v sledovaném období plynule a pomalu. Svého vrcholu dosáhl tento trend v roce 1996, poté podíl importovaných koní klesal a v poslední pozorované sezóně se rapidně zvýšil a přiblížil se maximu z roku 1996.

Pokles počtu importovaných koní je pravděpodobně způsoben nasycením trhu a zhoršením ekonomické situace majitelů. Do značné míry přispěl i fakt, že první importovaní koně, kteří dosáhli uspokojivých výsledků na dráze, byli již zařazeni do chovu a jejich potomci se objevovali na dráze, ovšem s českým sufixem. Protože A1/1 je chován uzavřenou čistokrevnou plemenitbou, je nutné využívat prostorou izolaci a provádět osvěžení krve, nejčastěji formou nákupu zahraničních plemeníku, případně plemenic. Sufix za jménem koně vypovídá tedy více o chovatelské práci v jednotlivých zemích, než o genetickém pozadí dovážených zvířat.

6. Závěr

Existuje vztah mezi proveniencí a výkonností anglického plnokrevníka? Je nezbytné dívat se na tuto problematiku nejen z pohledu genetického složení populace, ale také hlediska ekonomických možností chovatelů a majitelů koní a z celkové ekonomické situace v národním dostihovém průmyslu.

Anglický plnokrevník je homogenní plemeno, které vzniklo uzavřenou, celosvětově prováděnou čistokrevnou plemenitbou, tj. všechna chovná zvířata musí pocházet z předků již k chovu uznaných a zapsaných do plemenné knihy. V roce 1791 byla plemenná kniha A1/1 de facto uzavřena. Také selekční kritérium pro zařazení do plemenitby je jednoznačné – je jím schopnost vyvinout rychlost a vítězit v dostizích. Ze země původu, Velké Británie, se dostihoví koně rozšířili do Evropy, Ruska i na americký kontinent, odkud se oblíba dostihového sportu dostala do Japonska a Jihovýchodní Asie. Dnes je dostihový průmysl celosvětově rozšířen a v tradičních zemích i značně oblíben, z čehož plyne jeho dobré ekonomické postavení a možnost vlastního kvalitního chovu, neboť ten je samozřejmě finančně náročný. Země s nižší úrovní chovu, nižším počtem zvířat, nebo země dlouhodobě izolované od nákupu chovného materiálu z ostatních proveniencí často využívají možnosti importu chovných zvířat, i koní určených přímo k dostihové kariéře.

K těmto zemím se v devadesátých letech řadila i Česká Republika. Úroveň chovu dostihových koní zde byla v porovnání s ostatními zeměmi východního bloku tradičně velmi dobrá. Po otevření hranic a trhu se ukázalo, že konkurenceschopnost koní českého, zejména napajedelského chovu je velmi dobrá, nicméně počet importovaných koní a jejich výkonnost stoupala. Od roku 1991 jejich počet stoupl do roku 1996, a spolu se snižováním stavu českých koní se zvyšoval procentický podíl importů. Poté počet importů klesal, což částečně přisuzujeme ekonomické situaci. Důvodem mohlo být také uchovňování importovaných zvířat, která skončila svou závodní kariéru, zejména klisen. Další formou přílivu cizích genů, která v pozorovaném období proběhla, byl nákup či pronájem zahraničních plemeníků. I v období 1997-2003 dosahovali importovaní koně výborných výsledků, v průměru lepších, než jejich čeští vrstevníci.

Z výše uvedeného trendu a jeho zdůvodnění vyplývá, že importovaní koně si během období 1990-2003 vedli na dostihových drahách lépe než koně domácího původu, i když v posledních letech sledovaného období jsme mohli zaznamenat přiblížení hodnot GH českých koní k hodnotám koní zahraničních proveniencí. Hlavním problémem, který komplikuje porovnání výkonnosti jednotlivých proveniencí je fakt, že koně zahraničního i českého chovu jsou sami potomci importovaných koní. Jednotlivé linie hřebců jsou rozšířeny ve všech zemích s vyspělým

dostihovým průmyslem, a sufix za jménem koně je spíše vizitkou kvality odchovu a „práce s koněm“. Pro české chovatele se zde objevuje prostor, v kterém mohou realizovat svůj potenciál. Výběr vhodných krevních kombinací je samozřejmostí. Kvalita odchovu hříbat, a zejména jejich odborné přípravy pro výkonnostní zkoušky (tj. dostihy), je ovlivňována mnoha faktory. Výživa, podmínky ustájení, zoohygienické a další požadavky jsou faktory, jejichž úroveň může být srovnatelná se zahraničím, zejména ve velkých chovatelských zařízeních. Srovnání podmínek odchovu se zahraničními hřebčínami by jistě mohlo být přínosné pro zlepšení kvality odchovu v našich zemích. Velmi důležitou složkou výkonnosti plnokrevníka na dráze je však lidský faktor v podobě trenéra a jezdce. Kombinace využití moderních poznatků z fyziologie a biochemie zátěže a potřebných zkušeností je nutným předpokladem pro efektivní trénink dostihových koní. Nezanedbatelný je vliv jezdce na výkon koně. Je proto nutné rozšiřovat možnosti vzdělávání, stáží a získávání informací pro odbornou dostihovou veřejnost, zejména trenéry a jezdce, neboť ti mají na výkonnost koně přímý vliv. Další, velmi významnou složkou úspěšnosti národního turfu je finanční situace provozovatelů závodišť, dostatečné množství a dotace dostihů a ochota majitelů investovat do koní českého chovu. Příliv financí do dostihového průmyslu souvisí s jeho propagací, a také s propagací českého chovu. Příkladem může být seriál dostihů pro koně českého chovu, jejich zvýhodňování při dotacích apod.

Podíl importovaných koní na českých drahách se zřejmě bude nadále zvyšovat, zejména v souvislosti s vstupem ČR do EU, kdy bude pohyb zvířat v rámci administrativního zřízení o něco jednodušší. Nakolik si čeští koně udrží zastoupení ve startovním poli, závisí na stavu samotného českého chovu. Jednoduše řečeno, zda se majitelům stájí vyplatí pořizovat si koně české provenience, nebo za stejné náklady pořídit koně zahraničního. Je tedy nutné český chov podporovat, vybírat kvalitní chovná zvířata a především udržet vysokou úroveň odchovu a tréninku koní tak, aby byli schopni konkurovat zahraničním dovozům.

Použité informační zdroje

ANONYM. *Dostihová ročenka*, JC ČR 1990-2003

ANONYM. Hřebčín Napajedla [on-line], dostupné z www.napajedlastud.cz [cit. 2004-04-12; 20:00 EST]

ANONYM. Principal Rules and Requirements of the American Stud Book [on-line], dostupné z <http://www.thejockeyclub.com/rulebook.asp> [cit. 2004-04-12; 20:00 EST]

ANONYM. Pulec Hřebčín Mimoň [on-line], dostupné z <http://www.studmimon.cz/> ,[cit. 2004-04-12; 20:00 EST]

BÍLEK et al. *Speciální zootechnika, chov koní*, SZN Praha 1957, 1031s.

DUŠEK, J. A KOLEKTIV. *Chov koní v Československu*, Brázda 1992, 176 s., ISBN 80-209-0168-X

DUŠEK, J. A KOLEKTIV. *Chov koní*, Brázda 1999, 352 s., ISBN 82-209-0282-1

JELÍNEK, J. Zhodnocení potomstva importovaných hřebců A1/1 v letech 1945-1980 IN *Bulletin 40*, VSCHK Slatiňany, 1982

KROUPOVÁ, KATEŘINA. Chov anglického plnokrevníka v SPP k.p. Albertovec IN *Aktuální otázky chovu A1/1 - II*, sborník referátů, VŠZ Brno, 1990, 128 s.

MÍSAŘ D., JISKROVÁ I. Srovnání výkonnosti anglických plnokrevníků českého chovu a plnokrevníků importovaných IN *Czech Journal of Animal Science*, 1998, ročník 43, s.150-110

MISAŘ, D., JISKROVÁ, I. *Chov a šlechtění koní*, skriptum, MZLU 2001, 170s., ISBN 80-7157-510-0

MITCHELL, E. Courts May Settle Artificial Insemination Debate; TheHorse.com, [on-line], vydáno 26.1.2002 IN *The Blood-Horse*, dostupné z <http://www.thehorse.com/viewarticle.asp?fid=3273&dpt=5> [cit. 2004-04-12; 20:00 EST]

NEUMANN et al. *100 let hřebčína Napajedla*, SZN 1986, 128 s.

POHANKA, L. Kritické otázky úrovně chovu a odchovu A 1/1 ve šlechtitelském chovu Drůbežnictví Xaverov IN *Aktuální otázky chovu A1/1 - II*, VŠZ Brno, 1990, 128 s.

RICARD A.,BRUNS E., CUNNINGHAM E. P. Genetics of performance traits, IN *The genetics of the horse*, CABI Publishing 2000, 512 s., ISBN 08-5199-429-6

SILVER, C. *Guide to the horses of the world*, Treasure Press, London, 1987, 223 s. ISBN 08-4670-365-3